

**АДМИНИСТРАЦИЯ ГОРОДСКОГО ОКРУГА ШАТУРА  
МОСКОВСКОЙ ОБЛАСТИ**

**ПОСТАНОВЛЕНИЕ**

---

от *22.01.2023* № *334*

об установлении публичного сервитута в порядке главы V.7. Земельного кодекса Российской Федерации по адресу (местоположение): Российская Федерация, Московская область, Городской округ Шатура, д. Ананкино, на территории земельного участка с кадастровым номером 50:25:0070401:206 в пользу акционерного общества "Мособлгаз" в целях размещения линейных объектов системы газоснабжения местного значения. ("Догазификация населенного пункта - деревни Ананкино" Городского округа Шатура Московской области. Распределительный газопровод низкого давления  $P \leq 0,003$  МПа)

В соответствии с Земельным кодексом Российской Федерации, Федеральным законом от 06.10.2003 № 131-ФЗ «Об общих принципах организации местного самоуправления в Российской Федерации», Законом Московской области № 23/96-ОЗ «О регулировании земельных отношений в Московской области», руководствуясь Уставом Городской округ Шатура, учитывая ходатайство акционерного общества "Мособлгаз" от 25.01.2023 № P001-9710921047-68091835,

**ПОСТАНОВЛЯЮ:**

1. Установить публичный сервитут на срок 120 месяцев в отношении части земельного участка с кадастровым номером 50:25:0070401:206, в пользу акционерного

общества "Мособлгаз", в целях размещения линейных объектов системы газоснабжения местного значения. ("Догазификация населенного пункта - деревни Ананкино" Городского округа Шатура Московской области. Распределительный газопровод низкого давления  $P \leq 0,003$  МПа), в границах в соответствии с приложением к настоящему Постановлению.

Срок, в течении которого в соответствии с расчетом заявителя использование земельного участка (его части) и (или) расположенного на нем объекта недвижимости будет невозможно или существенно затруднено - 11 месяцев (при возникновении таких обстоятельств).

Порядок установления зон с особыми условиями использования территории и содержание ограничений прав на земельные участки в границах таких зон определен Постановлением Правительства Российской Федерации от 20.11.2000 №878 "Об утверждении Правил охраны газораспределительных сетей".

Обязать акционерное общество "Мособлгаз" привести земельный участок, указанный в п.1 Постановления, в состояние, пригодное для использования в соответствии с видом разрешенного использования, в срок не позднее чем три месяца после завершения деятельности, для осуществления которой установлен публичный сервитут.

2. Администрации в течение 5 рабочих дней направить копию настоящего Постановления в Управление Федеральной службы государственной регистрации, кадастра и картографии по Московской области для внесения сведений об установлении публичного сервитута в отношении земельного участка, указанного в пункте 1 настоящего Постановления, в Единый государственный реестр недвижимости.

3. Администрации в течение 5 рабочих дней разместить настоящее Постановление на официальном информационном сайте администрации - <https://www.shatura.ru/> в информационно-телекоммуникационной сети «Интернет».

4. Комитету по управлению имуществом администрации Городского округа Шатура Московской области в течение 5 рабочих дней направить обладателю публичного сервитута копию настоящего Постановления, сведения о лицах, являющихся правообладателями земельных участков, сведения о лицах, подавших заявления об учете их прав (обременений прав) на земельные участки, способах связи с ними, копии документов, подтверждающих права указанных лиц на земельные участки.

5. Контроль за выполнением настоящего Постановления возложить на заместителя главы администрации Городского округа Шатура Московской области А.С. Глухову.

Глава Городского округа



А.В. Артюхин

**ОПИСАНИЕ МЕСТОПОЛОЖЕНИЯ ГРАНИЦ**

Публичный сервитут в целях размещения линейного объекта системы газоснабжения - «Газопровод низкого давления  $P \leq 0,003$  МПа»

(наименование объекта, местоположение границ которого описано далее - объект)



**Раздел 1**

**Сведения об объекте**

№ п/п	Характеристики объекта	Описание характеристик
1	2	3
1	Местоположение объекта	Московская область, р-н Шатурский, д Ананкино
2	Площадь объекта ± величина погрешности определения площади ( $P \pm \Delta P$ )	80 м <sup>2</sup> ± 3 м <sup>2</sup>
3	Иные характеристики объекта	

## Раздел 2

## Сведения о местоположении границ объекта

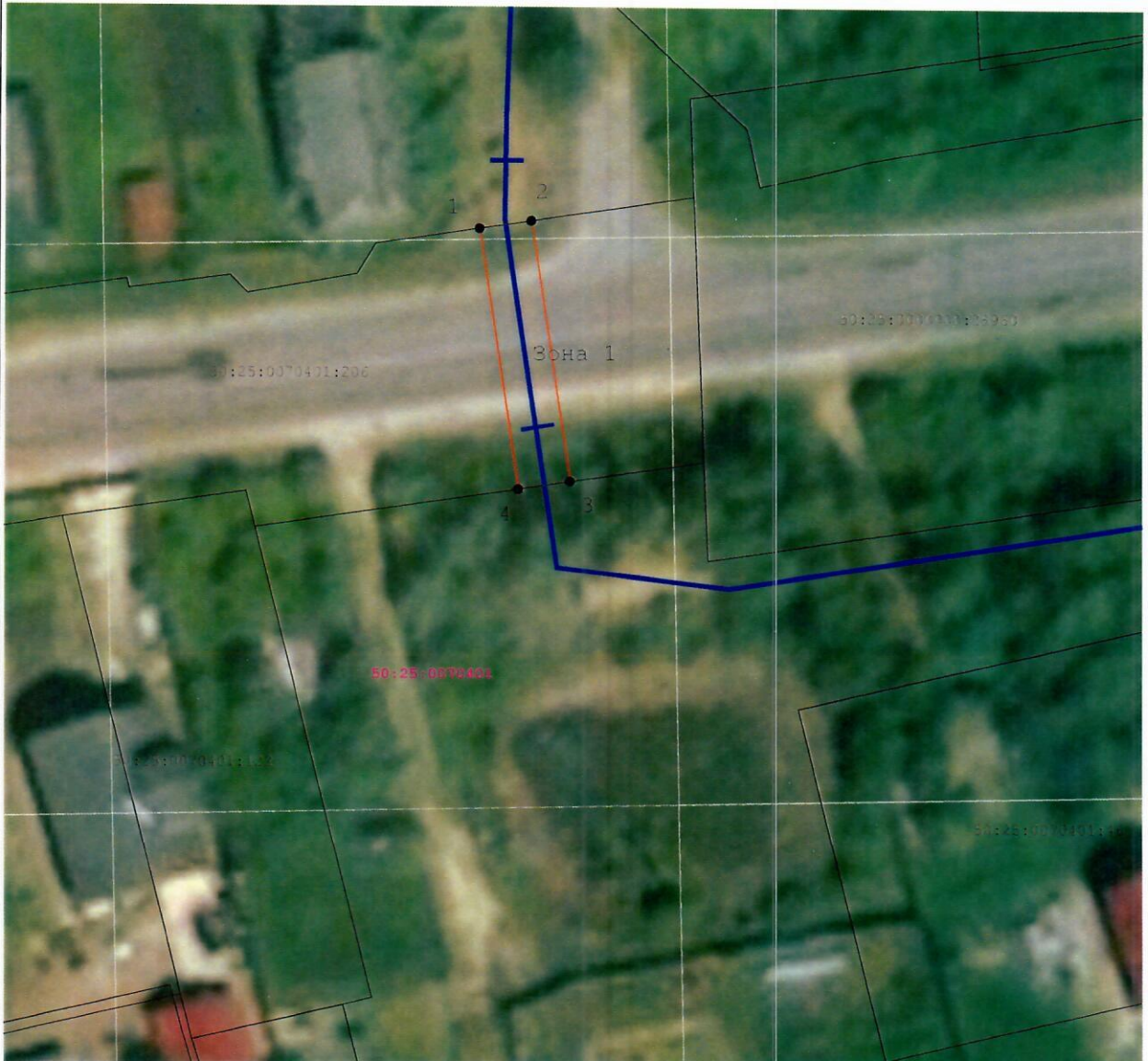
1. Система координат МСК-50, зона 2

## 2. Сведения о характерных точках границ объекта

Обозначение характерных точек границ	Координаты, м		Метод определения координат характерной точки	Средняя квадратическая погрешность положения характерной точки (Mt), м	Описание обозначения точки на местности (при наличии)
	X	Y			
1	2	3	4	5	6
1	446 711,40	2 328 690,74	Метод спутниковых геодезических измерений (определений)	0,10	—
2	446 711,98	2 328 694,70		0,10	
3	446 692,22	2 328 697,70		0,10	
4	446 691,63	2 328 693,74		0,10	
1	446 711,40	2 328 690,74		0,10	
1	446 711,40	2 328 690,74		0,10	
3. Сведения о характерных точках части (частей) границы объекта					
1	2	3	4	5	6
—	—	—	—	—	—









**Раздел 4**  
**План границ объекта**



**Масштаб 1:500**

**Используемые условные знаки и обозначения:**

-  - Существующие земельные участки по сведениям ЕГРН
-  - Границы публичного сервитута
-  - Характерная точка границ публичного сервитута
-  - Обозначение кадастрового квартала
-  - Кадастровый номер земельного участка
-  - Проектное местоположение линейного сооружения

Подпись \_\_\_\_\_



Дата « 24 » января 20 23 г.

Место для оттиска печати (при наличии) \_\_\_\_\_ составившего описание местоположения границ объекта

Прохождение границы		Описание прохождения границы
от точки	до точки	
1	2	3
—	—	—